

INDIA TRAIL IN THE HOLY LAND

World War I: Indian Units' Movement Path

The Capture of Junction Station – November 13-14, 1917

During World War I (1914-1918), over 150,000 Indian soldiers took part in military action in the Middle East – in Sinai, the Holy Land and Syria. Indian cavalry and infantry units were part of the Egyptian Expeditionary Force (EEF) and by the time the EEF launched its final offensive against the Ottomans in 1918, the majority of its strength comprised Indian soldiers. More than 74,000 Indian soldiers laid down their lives during World War I, including over 4,000 in this region. In Israel, memorials to Indian soldiers exist at Haifa, Jerusalem and Ramle.

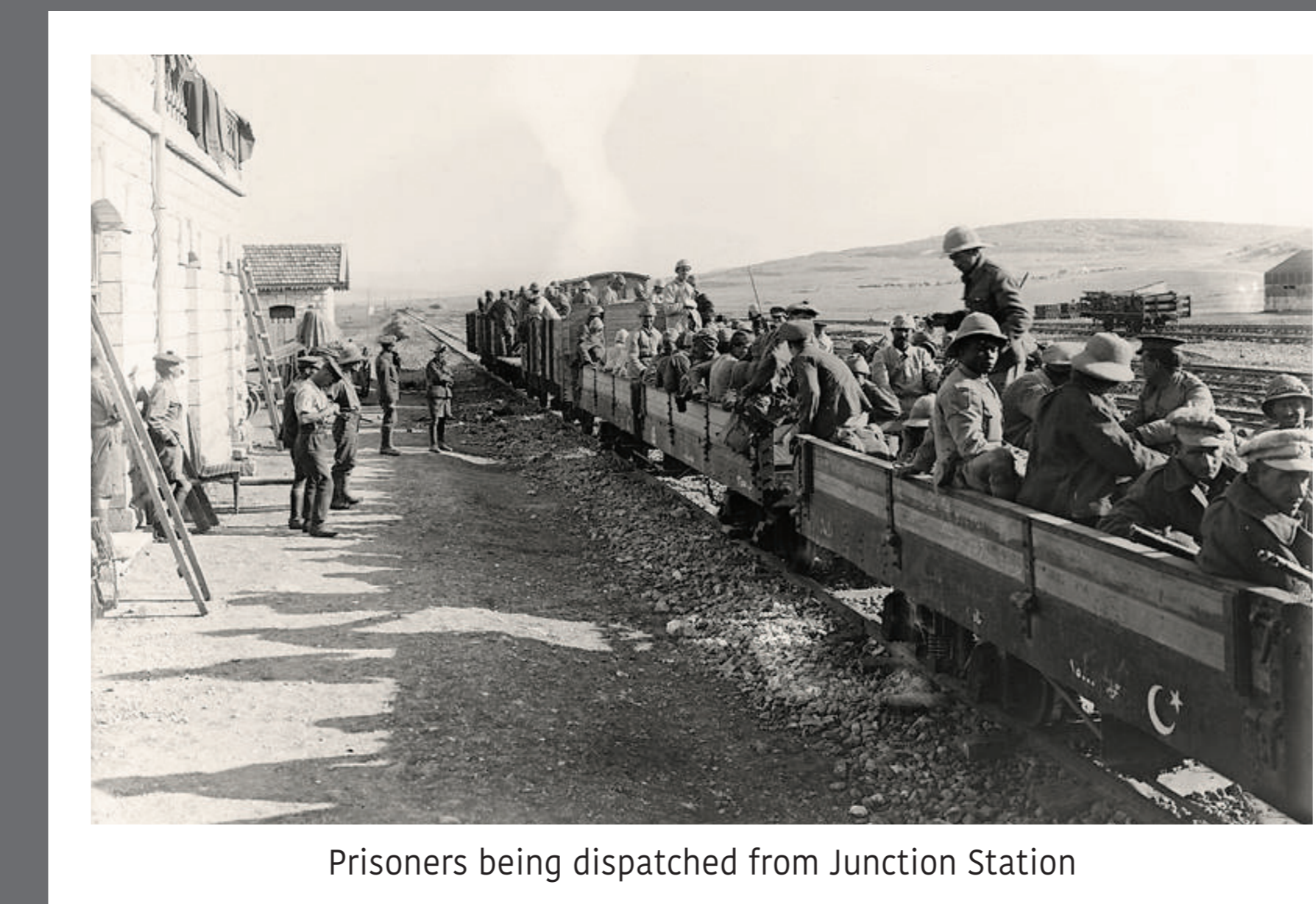
During the Southern Palestine Offensive, after breaking through the Ottoman frontlines, the EEF commenced a pursuit of the retreating armies. The Ottoman armies improvised a defensive line to protect the strategic Wadi al-Sarar Train Station, where we stand, better known by its EEF nickname, 'Junction Station'. The infantry divisions of EEF's XXI Corps started the attack on November 13. The 75th Division, comprising Indian and British infantry battalions, was ordered to move on the Station. The leading battalion, the Indian 123rd Outram's Rifles, commenced a moonless night march and was involved in night fighting when a retreating Turkish supply column stumbled on them. The 123rd Outram's Rifles captured the Station after daybreak on November 14 with the assistance of two armoured cars.

India Trail in the Holy Land

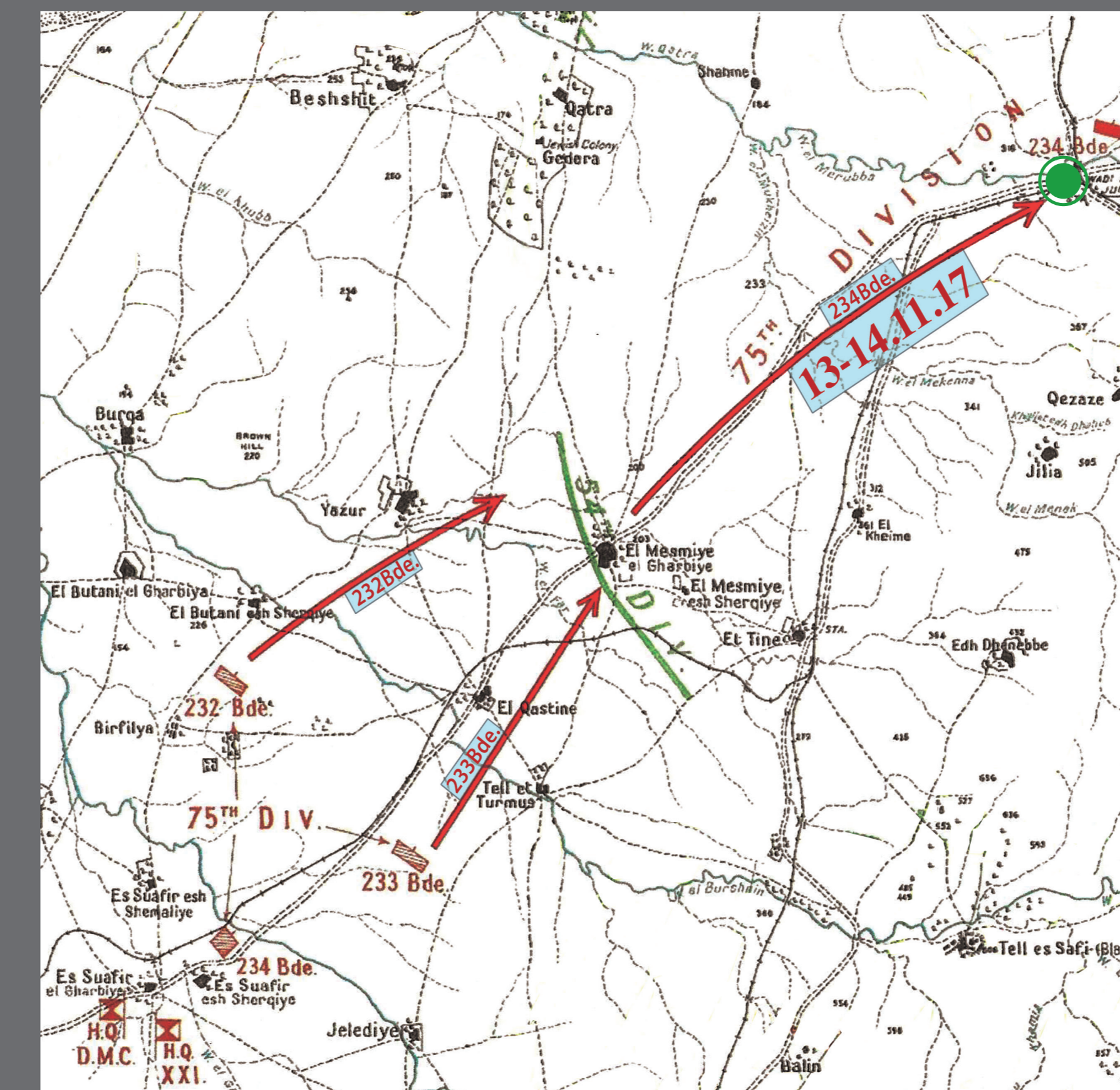
The India Trail in the Holy Land project commemorates the 75th anniversary of India's independence and honors the Indian military units which participated in World War I in this region. These units from the Indian-British Army played a vital role in the decisive victory achieved in this campaign. The Indian units fought in dozens of actions of which six were chosen to commemorate India's contribution to the military campaign in the Holy Land: Junction Station, Nebi Samwil (Samuel), Sharon (Tabsor), Birket El Fuleh, Haifa and Makhadet Abu Naj (Jordan River crossing).



Junction Station shortly after its capture by the Indian 123rd Outram's Rifles



Prisoners being dispatched from Junction Station



נתיב הודו בארץ הקודש

מלחה"ע הראשונה: מסלול לחימת היחידות ההודיות

לכידת תחנת הצומת 13-14 בנובמבר 1917

במהלך מלחמת העולם הראשונה (1914-1918) השתתפו מעל 150,000 חיילים הודים בפעילות הצבאית במזרח התיכון: בסיני, ארץ הקודש וסוריה. יחידות פרשים וחיל רגלים הודיות היו חלק מ-יחיל המשלוח המצרי (EEF) ולקראת המתקפה הסופית של ה-EEF נגד העות'מאנים ב-1918, היוו החיילים ההודים את מרבית הכוח. יותר מ-74,000 חיילים הודים נפלו במהלך מלחה"ע ה-, מתוכם למעלה מ-4,000 באזורנו. בישראל קיימות אנדרטאות לזכר החיילים ההודים בחיפה, ירושלים ורמלה.

במהלך המתקפה בדרום הארץ ולאחר שפרץ את קווי-החזית העות'מאניים, החל ה-EEF במרדף אחרי הצבאות הנסוגים. העות'מאנים הקימו קו-הגנה מאולתר כדי להגן על תחנת הרכבת של ואדי אל-סראר, לצידה אנו עומדים, הידועה יותר בכינויה בפי ה-EEF 'תחנת הצומת', לה נודעה חשיבות אסטרטגית רבה. דיביזיות הרגלים של הקורפוס ה-XXI של ה-EEF החלו בהתקפה ב-13 בנובמבר. דיביזיה 75, שכללה גדודי רגלים הודים ובריטים, קיבלה הוראה לנוע אל התחנה. כוח-החלוץ, הגדוד ההודי של רובאי אוטראם 123, החל במסע בלילה נטול-ירח, במהלכו התפתח קרב מול טור-אספקה תורכי נסוג אשר נקרה על דרכם. גדוד רובאי אוטראם 123 השתלט על התחנה לאחר עלות שחר ה-14 בנובמבר, בסיוע שתי מכוניות משוריניות.

נתיב הודו בארץ הקודש

פרויקט נתיב הודו בארץ הקודש מוקדש לציון יום העצמאות ה-75 של הודו על-ידי הוקרת והנצחת תפקידן של היחידות הצבאיות ההודיות אשר השתתפו במלחמת העולם הראשונה באזור זה. יחידות אלו, מהצבא ההודי-בריטי, מילאו תפקיד חיוני בניצחון המכריע שהושג במערכה זו. היחידות ההודיות לחמו בעשרות פעולות וקרבות, מתוכם נבחרו שש להנצחת חלקה של הודו במערכה הצבאית בארץ הקודש: תחנת הצומת, נבי סמואל, השרון (טבסור), ברכת אל-פולה, חיפה ומח'דת אבו נאג' (מעבר נהר הירדן).

